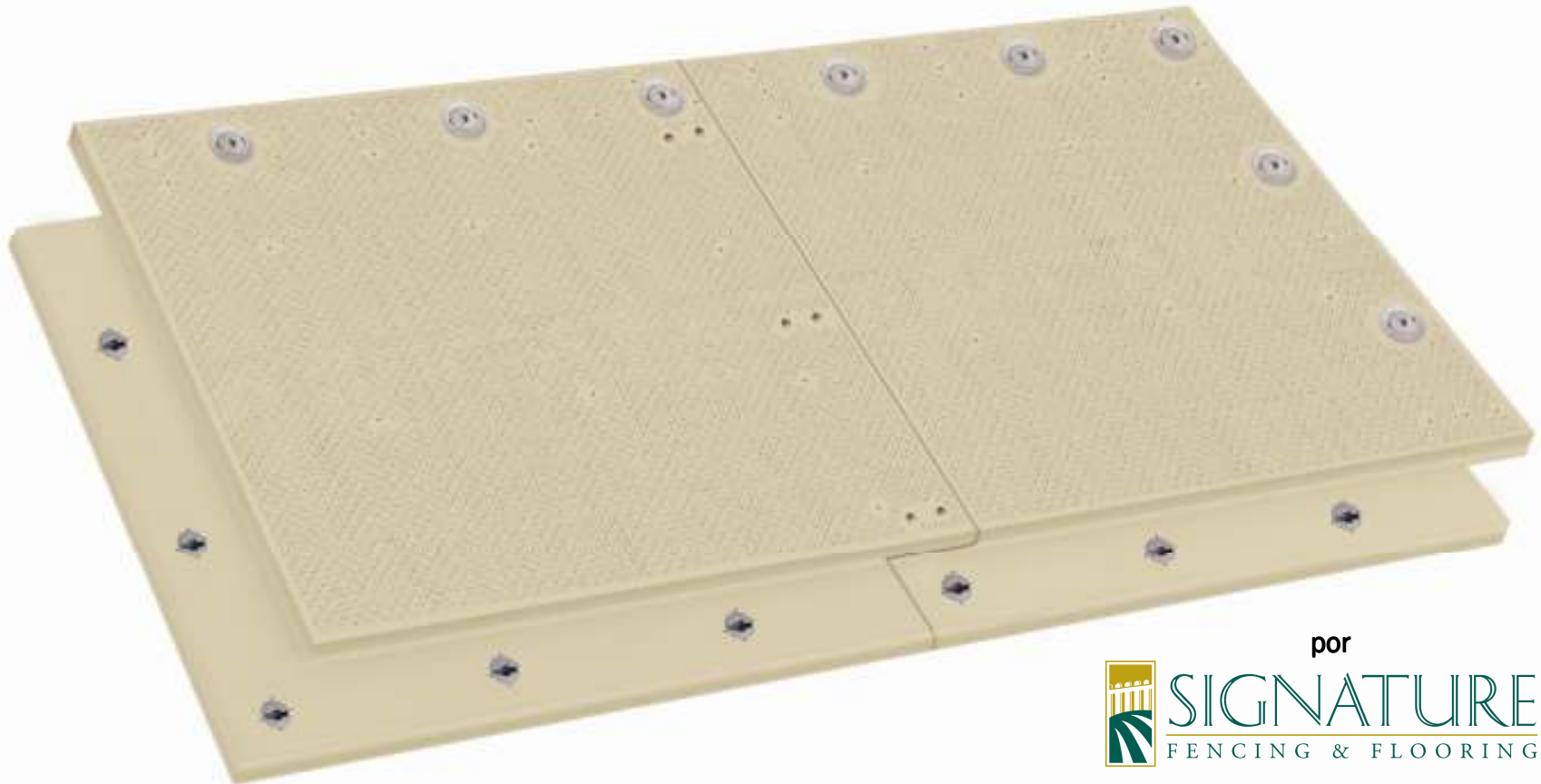


MEGADECK™



por

 **SIGNATURE**
FENCING & FLOORING

MEGADECK - MANUAL DE CAMPO: Instrucciones para el uso y mantenimiento de su sistema de placas de alta resistencia MegaDeck

EL SISTEMA MEGADECK

EL SISTEMA MEGADECK

Descripción general de MegaDeck	p2
Especificaciones de MegaDeck	p3
Sistema de clavijas de fijación de MegaDeck	p3

TRANSPORTE, ALMACENAMIENTO Y MANIPULACIÓN DE MEGADECK

Carga de MegaDeck en camiones de plataforma	p4
Carga en contenedores ISO o furgones cerrados	p5
Transporte de las placas MegaDeck	p5

INSTALACIÓN BÁSICA DE MEGADECK

Discusión del CBR (California Bearing Ratio) y la capacidad de carga de MegaDeck en las distintas superficies	p6
Análisis del sitio y preparación del terreno	p7
Conexión de las placas MegaDeck	p8
Desmontaje de las placas MegaDeck	p9
Creación de caminos de MegaDeck	p9
Carriles de paso y áreas de giro	p10
Plataformas de trabajo, depósitos y áreas contiguas	p10
Situaciones de puente	p11
Consideraciones para el escurrimiento de agua	p11
Geo-textiles y MegaDeck	p11
Transiciones y rampas de ascenso y descenso	p12
MegaDeck de doble apilamiento	p12

LIMPIEZA Y MANTENIMIENTO DE MEGADECK

Limpieza general	p12
Remoción de la nieve y el hielo	p12

REPARACIÓN DE DAÑOS EN MEGADECK

Reparación de grietas y perforaciones en la superficie	p13
Reparación de daños en el receptáculo de la clavija de fijación	p13

USO DEL CHIP CI (CONTROL DE INVENTARIO)

p13

GARANTÍA LIMITADA

p14

Descripción general de MegaDeck

MegaDeck está diseñado para permitir el acceso de los vehículos, los equipos y el personal sobre los suelos blandos. Lo fundamental detrás de MegaDeck es la distribución de las cargas pesadas sobre una superficie más amplia; de esta manera permite que el equipo pesado atraviese sin problemas los suelos de condiciones variadas.

MegaDeck se puede usar para crear un camino temporario, un componente de trabajo y una superficie de apoyo para todo tipo de aplicaciones. Desde aplicaciones de apuntalamiento y construcción en general hasta operaciones de perforación y minería, MegaDeck está diseñado para proveer un acceso estable y una protección del suelo superior.

Las placas MegaDeck se pueden usar bajo todo tipo de condiciones climáticas, desde las regiones más frías hasta las más cálidas, y son fabricadas con plásticos de máxima calidad. Cada placa incorpora ingeniería y pruebas exhaustivas y una formulación exclusiva del material que ofrece lo último en resistencia a los rayos UV, propiedades que disipan la estática y una tremenda solidez y capacidad de carga sobre una enormidad de superficies.

El diseño de cada placa, con una superficie de tracción moldeada, no porosa y responsable con el medioambiente, permite que las secciones puedan usarse en tierras pantanosas y otros ambientes sensibles donde la tracción, el acceso y la reutilización son importantes. Las placas MegaDeck duran más que las placas de madera tradicionales y nunca se pudrirán, decaparán o saturarán de agua.

Las placas son completamente modulares y se pueden interconectar en cualquier dirección para formar áreas de trabajo mayores, carriles de paso, giros y una variedad de configuraciones.

Las placas incorporan un sistema de pestañas superpuestas de alta resistencia que permite que las pestañas de las placas adyacentes se aniden para lograr una solidez y rigidez adicional. Cada pestaña incorpora un sistema de conexión único de propiedad exclusiva que permite que las placas se fijen unas sobre otras cuando se superponen, evita que las placas se resbalen o se separen durante el uso y que se filtre barro de la superficie inferior.

Especificaciones de MegaDeck

MegaDeck está disponible en dos tamaños: grande y pequeño. Estas placas pueden usarse unas con otras según se necesite para crear las dimensiones deseadas.

Tamaño

	Placa grande	Placa pequeña
Largo:	14 pies (4,27m)	7,5 pies (2,13m)
(consta de dos medias esteras permanentemente unidas entre sí)		
Ancho:	7,5 pies (2,13m)	7,5 pies (2,13m)
Espesor:	4" (10,16cm)	4" (10,16cm)
Espesor de las pestañas:	2" (5,08cm)	2" (5,08cm)

Nota: Las medidas son nominales y pueden sufrir una pequeña variación dentro de la tolerancia de producción estándar. Esa ínfima variación no afectará el rendimiento ni la compatibilidad de la placa.

Peso

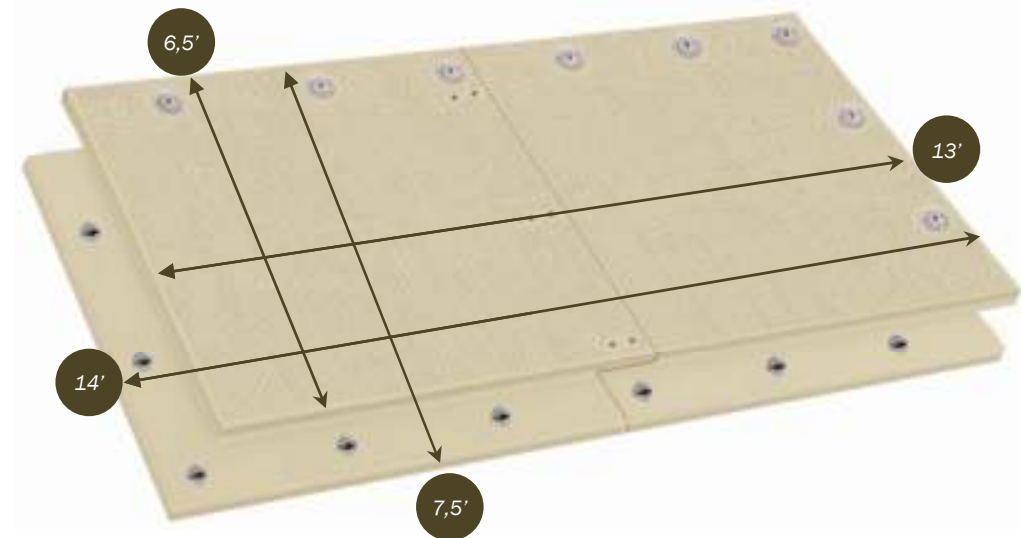
Placa completa:	1.030 libras (467,2kg)
Media placa:	530 libras (240,4kg)

Composición del material

Material base:	Polietileno de alta densidad copolímero
Aditivos:	Aditivo anti estática Pigmentos de color

Barro inorgánico de propiedad exclusiva y otros rellenos

Paquete UV:	5 años
Material de la clavija y del receptáculo de fijación:	Aluminio
Nivel de inflamabilidad:	UL94HB



Sistema de clavijas de fijación de MegaDeck

MegaDeck incorpora lo último en tecnología de conexión para evitar que las placas se muevan o se desplacen bajo gran peso o torsión. Al conectar las placas en varios lados, el exclusivo sistema de conexión permite que estas puedan soportar enormes cargas móviles.

Cada panel de 14 pies de largo por 7,5 pies de ancho tiene 8 agujeros con unos mecanismos rotatorios listos para recibir las clavijas de fijación. Estos agujeros están reforzados con receptáculos de aluminio (no de plástico) y

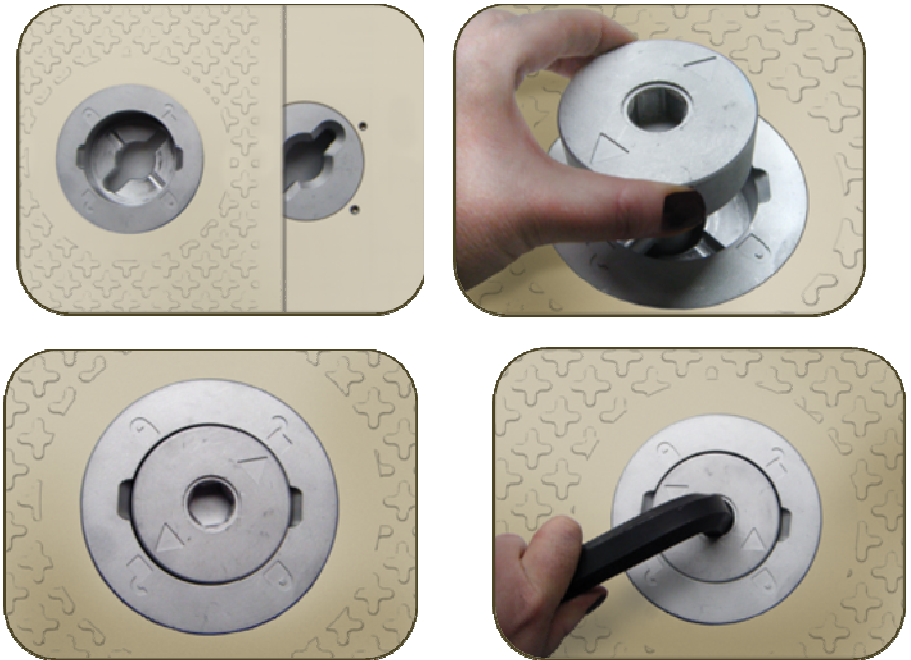
están diseñados para ayudar a guiar y asistir la alineación de los paneles en el lugar. Los receptáculos de aluminio las clavijas de fijación evitan que se dañe la placa principal y ofrecen una capacidad de soporte adicional.

Cada agujero de conexión cuenta con una clavija de fijación de aluminio durable que se inserta a través de los dos paneles y rota 45 grados para cerrarse con una llave hexagonal de 3/4", disponible en cualquier ferretería. Una vez que se traba, las flechas de la clavija de fijación se alinean con el símbolo de cerrado ubicado en el receptáculo. Cuando se destraba, las flechas se alinean con el símbolo de abierto.

Para sacar las clavijas de fijación, se inserta un destornillador simple para tornillos de cabeza plana en una de las dos muescas pre moldeadas de cada clavija.

El sistema integrado de fijación de MegaDeck está diseñado para soportar el rigor del uso de alta resistencia. Los componentes son fabricados con aluminio no erosionable capaz de soportar enormes cargas. En caso de daño o pérdida, las clavijas de fijación y los receptáculos ser pueden reemplazar fácilmente con el mínimo esfuerzo y sin necesidad de sacrificar un panel entero de MegaDeck.

Para aplicaciones de mayor permanencia o plazo, Signature ofrece clavijas de fijación de mayor permanencia. Estas clavijas semi-permanentes cuentan con dos mitades que se atornillan/sujetan entre ellas para trabar los paneles con mayor rigidez. Se pueden desligar según se necesite luego de finalizado el proyecto y también reutilizar.



ANIPULACIÓN DE MEGADECK

Carga de MegaDeck en camiones de plataforma

A continuación encontrará pautas para cargar y transportar MegaDeck en camiones y contenedores de estándares ISO. Siempre deberán utilizarse los procedimientos de seguridad, el equipo de manipulación de material y el equipo de protección personal adecuados al manipular MegaDeck o cualquier otra carga pesada.

Las placas MegaDeck están diseñadas para ser apiladas prolijamente tanto en el almacenado como durante el transporte en camión. Es importante

apilar las placas con cuidado y alinear los bordes haciéndolos coincidir al transportarlas en la ruta.

De acuerdo a la capacidad de su montacargas o grúa, variará el tamaño de las pilas de MegaDeck a transportar. Las horquillas extensibles de montacargas son altamente recomendables para transportar las placas con seguridad. Se recomienda levantar las secciones desde el lado largo cuando se carguen en la plataforma del camión o se transporten en el lugar y dentro de la yarda de distancia.

Dado que cada placa completa de MegaDeck pesa 1.030 libras, es posible calcular la cantidad total de placas que se pueden transportar en una sola pila según la capacidad de carga de su montacargas.

Como las cargas permitidas en los caminos en Estados Unidos con frecuencia tienen un límite de 50.000 libras, en general, es posible transportar 42 placas en un camión de plataforma típico. Generalmente, se hace en dos pilas de 14 placas y 1 pila de 13 placas.

Como regla general, se recomienda no exceder las 14 placas de altura en una pila en un camión de plataforma típico. Es importante usar correas de trinquete de alta resistencia para asegurar las pilas de placas en un remolque de plataforma típico. Asegúrese de que todas las correas estén bien ajustadas para que la carga no se mueva en el camino. Se recomienda usar 3-4 correas/bandas de trinquete de alta resistencia por pila de placas, o de 9 a 12 correas por remolque.

Es importante ubicar las placas de MegaDeck en tirantes de 3" x 3" o 4" x 4" (3 tirantes por largo de placa) para permitirles que los montacargas accedan fácilmente. Los tirantes podrán usarse cada 4-5 placas para ayudar a separar las pilas de MegaDeck y facilitar el transporte con un montacargas más pequeño.

Carga en contenedores ISO o furgones cerrados

Las pilas de MegaDeck pueden ser transportadas en furgones cerrados y contenedores ISO. Se recomienda el uso de horquillas extensibles para ubicar las placas en los contenedores. Dado que las extensiones de los montacargas afectan la capacidad de los camiones, cuando use horquillas extensibles, consulte por favor al fabricante de su montacargas acerca de la capacidad limitada.

Como cada placa tiene 14 pies de largo, se recomienda el uso de la longitud de una horquilla extensible al cargar las placas longitudinalmente en un camión cerrado o contenedor.

Al cargar las placas en una furgoneta cerrada, se deberá tener mucho cuidado para evitar el daño potencial por el contacto con las paredes o el techo del contenedor. Las placas deben cargarse **una a una** usando un muelle de carga. Cuando cargue, nunca se pare dentro del contenedor ni frente a MegaDeck y sólo use el equipo adecuado para mover y cargar las placas.

Transporte de las placas MegaDeck

- Contenedores ISO de 20 pies – 20 placas completas
- Contenedores ISO de 40 pies – 40 placas completas y 20 medias placas
- Camiones de plataforma de 40 pies – 42 placas completas
- Camiones de plataforma de 48 pies – 42 placas completas
- Camiones de 48 pies – furgonetas cerradas
- Camiones de 56 pies – furgonetas cerradas

INSTALACIÓN BÁSICA DE MEGADECK

Discusión del CBR (California Bearing Ratio) y la capacidad de carga de MegaDeck en las distintas superficies

Las propiedades del suelo generalmente se determinan usando los lineamientos del California Bearing Ratio (CBR). Al entender el CBR del subsuelo sobre el que se sentará MegaDeck, es posible lograr una mejor comprensión de las cargas que puedan atravesar o ubicarse sobre MegaDeck.

Las pruebas de resistencia CBR producen un valor al comparar la capacidad de soporte de carga de un subsuelo con la de una roca triturada bien graduada. CBR es una prueba de penetración para evaluar la resistencia mecánica de los subsuelos que se utiliza desde antes de la Segunda Guerra Mundial.

Las pruebas CBR se realizan al medir la presión requerida para penetrar una muestra de suelo con una vara de un tamaño particular. Varias compañías fabrican varas de suelo para realizar estas pruebas (ASTM D4429 para pruebas de suelo de campo; AASHTO T193:BS1366: suelos para fines de ingeniería civil: parte 4, pruebas relacionadas a la compactación).

Cuanto más dura es la superficie, más alto es el CBR. Cuanto mayor es el CBR, mayor es el soporte bajo MegaDeck y más pesadas podrán ser las cargas que atraviesen el sistema.

Un CBR de 3 equivale a tierra arada, uno de 4,75 a turba o barro mientras que la arena húmeda debe tener un CBR de 10. Una roca triturada de alta calidad tiene un CBR de más de 80. El material estándar para esta prueba es la piedra caliza californiana triturada cuyo valor es 100.

$$CBR = P/P_s * 100$$

$$CBR = CBR (\%)$$

P= presión medida en los suelos del lugar (N/mm²)

P_s = presión para alcanzar igual penetración sobre el suelo estándar [N/mm²]

La Asociación Americana de Funcionarios de Carreteras Estatales y Transporte (AASHTO por sus siglas en inglés), publicó en 2008 la Guía para el

Tipo de subsuelo	Valor CBR	Módulo de elasticidad (psi)
Roca triturada - alto rango	100	48.700
Roca triturada - bajo rango	50	31.200
Suelo arenoso	25	20.000
Barro	10	11.200
Suelo orgánico	2	4.000
Subsuelo muy blando	0,5	1.640

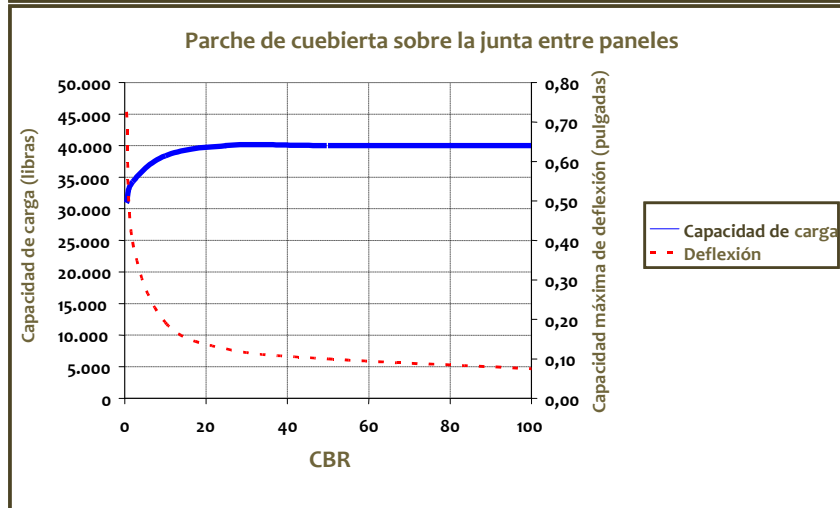
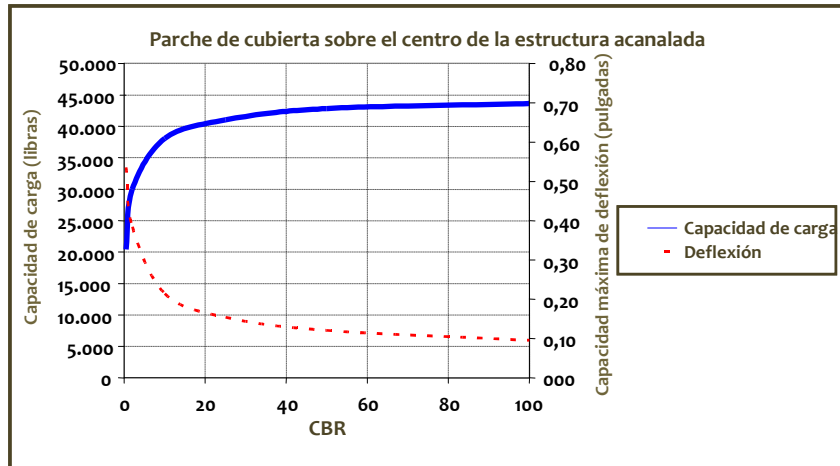
Diseño Mecanicista Empírico de Estructuras de Pavimento (MEPDG por sus siglas en inglés). La MEPDG de AASHTO usa la fórmula enunciada más abajo para convertir el CBR en un módulo flexible (M_R) (en libras por pulgada cuadrada "PSI"), la cual es en sí misma una aproximación al módulo de elasticidad.

$$M_R \cong 2555 \times CBR^{0.64}$$

El cuadro siguiente muestra los valores aproximados de CBR para varios tipos de suelo y los módulos de elasticidad correspondientes (PSI) para cada tipo de superficie de acuerdo al cálculo anterior.

Se realizó un análisis por elementos finitos (FEA por sus siglas en inglés) sobre el panel de MegaDeck, simulando un parche de cubierta de 10x20 pulgadas sobre el centro de la estructura acanalada del panel y en las juntas entre paneles. La carga de la cubierta se aumentó hasta alcanzar el estrés máximo de 1.500 PSI (resistencia a la tracción del material) para valores CBR de 0,5, 2, 10, 25, 50 y 100.

A continuación hay un gráfico que muestra la capacidad de carga estimada y la deflexión esperada en cada nivel de carga.



Note que los cálculos FEA anteriores son sólo para un parche de cubierta de 10" x 20" mientras que un vehículo normal tendrá varias cubiertas. Entonces el peso del vehículo total (asumiendo una distribución uniforme del peso) se aproximaría a la Capacidad de Carga x Cantidad de Cubiertas. El tamaño del parche de la cubierta también podrá variar, lo que deberá tenerse en cuenta al momento de evaluar la carga.

Es importante notar que las superficies del suelo pueden variar enormemente con respecto al modelo controlado enunciado arriba y tales variancias pueden afectar a la capacidad de carga. Es por eso que siempre es mejor ponderar la seguridad cuando se considera la carga de paneles MegaDeck y también el sentido común y la experiencia para dictar la carga apropiada.

Análisis del sitio y preparación del terreno

MegaDeck está diseñado para ser usado sobre una variedad de superficies y tipos de suelo y es capaz de manejar variaciones y ondulaciones razonables del terreno.

Antes de instalar MegaDeck siempre es buena idea revisar el sitio antes de la entrega para garantizar la aptitud de la superficie del terreno. Nuestro equipo está listo para ayudar a su equipo de ingenieros a revisar la aptitud de un lugar de trabajo en particular y a evaluar la capacidad de carga total de MegaDeck específica para el subsuelo y el tráfico esperado.

El método ideal de análisis es hacer una prueba del CBR, pero con frecuencia esto es poco realista en ubicaciones remotas, por lo que deberá usarse una estimación de CBR para calcular la capacidad de carga estimada (para más información sobre la estimación del CBR dirjase a la sección "Discusión del CBR" más arriba). Por supuesto, siempre es recomendable usar un margen de seguridad cuando considere los requerimientos de carga.

Como lo muestran las pruebas, MegaDeck es capaz de manipular enormes cargas sobre una variedad de superficies del terreno, pero MegaDeck no está diseñado para servir como puente. Mientras que las pequeñas variaciones del terreno no impactarán seriamente sobre el rendimiento de MegaDeck, siempre es preferible nivelar o alisar la superficie del terreno antes de la instalación. Esto creará una superficie de trabajo más uniforme, facilitará la instalación y permitirá que las placas manejen cargas más pesadas. Este proceso también elimina cavidades debajo de MegaDeck en las que se puede filtrar agua.

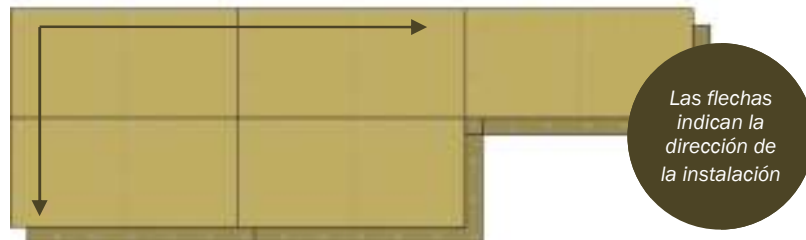
Las palcas MegaDeck tienen una flexibilidad natural incorporada que les permite ajustarse a la superficie del terreno y que le permite al sistema manejar ondulaciones y variaciones del suelo.

Es importante quitar del sitio los grandes túmulos o rocas ya que pueden interferir con la conexión y la alineación de las placas y podrían causar daños.

Conexión de las placas MegaDeck

Las placas MegaDeck incorporan un sistema anidado de pestañas que permite que una placa se superponga sobre otra para lograr una conexión segura y solidez adicional. El sistema está diseñado para ofrecer la mayor resistencia en la intersección mientras se facilita la instalación y el posicionamiento.

La conexión de las placas se realiza cuando se superponen las pestañas (p. ej. las placas se ubican de manera adyacente) y se alinean los mecanismos rotatorios de traba. Luego se inserta la clavija de fijación rotándola 45 grados para trabar las placas entre sí.



Como regla general, es mejor ubicar las placas de manera que la pestaña proyectada (que está debajo) de la primera placa esté abierta para recibir a la pestaña de la placa superpuesta. La superficie de las pestañas deberá estar libre de fragmentos que puedan interferir con la correcta conexión. Con anterioridad, se deberá preparar la primera placa de manera tal que las pestañas de abajo (2 lados) siempre estén abiertas en la dirección de la instalación.

Los equipos de instalación deberán asignar un miembro para la tarea de alineación y posicionamiento de placas, usando una barra de posicionamiento si fuera necesario. Cuando la segunda placa está posicionada y alineada, se puede pasar la clavija de fijación a través del agujero de receptáculo de la placa superpuesta y del agujero del receptáculo de la placa inferior. Cada punto de conexión debe trabarse con una vuelta de 45 grados de llave Allen. Según las condiciones del suelo, no todo agujero necesariamente necesite una clavija de fijación en el caso de las aplicaciones de carga liviana. No obstante, para un rendimiento óptimo en subsuelos más blandos, recomendamos que se utilicen todos los agujeros/trabas de conexión.

Al conectar las placas, a veces puede resultar difícil trabar la clavija en su lugar. Esto se debe generalmente a las variaciones del suelo o a los fragmentos, por ejemplo, en los ambientes embarrados. Siempre ayuda ejercer presión sobre la pestaña de la placa superpuesta para apretar las dos placas juntas. Esto debería ayudar en esas situaciones.

Una vez que se coloca la primera serie de placas, las placas podrán ser continuamente ubicadas en la dirección de las pestañas inferiores proyectadas. Si se necesitara ubicar una placa por debajo de una pestaña proyectada, en general, la placa se podrá empujar suavemente con un montacargas por debajo de la pestaña saliente gracias al exclusivo diseño redondeado del borde de la pestaña, que guía a la pestaña inferior por abajo de la pestaña superpuesta.



Nota: Cada placa MegaDeck incorpora un borde radial de propiedad exclusiva al final de cada pestaña que se estrecha hacia su interior. Este radio se corresponde con el radio de la placa adyacente ubicado entre el cuerpo

principal y la pestaña de cada placa y está diseñado para permitir el fácil posicionamiento de las placas. Como resultado de este radio, las placas se pueden empujar suavemente con mayor facilidad (a diferencia de los bordes rectos que frenarían el movimiento y el posicionamiento de las placas sin que una placa se levante sobre el borde recto contrario). Es importante usar estos radios para ayudar al posicionamiento cuando sea necesario.



Los bordes radiales facilitan el posicionamiento de las pestañas

Desmontaje de las placas MegaDeck

Las placas MegaDeck se desmontan en la dirección opuesta a la que fueron extendidas. En otras palabras, las placas con pestañas superpuestas sobre placas adyacentes deberán desmontarse primero, así liberarán a la próxima placa para que sea desmontada.

Para desmontar las placas, simplemente destrabe las clavijas de fijación, así desenganchará las placas de las placas adyacentes. Quite las clavijas de fijación y guárdelas en un lugar seguro para su uso futuro.

Podrá usar un montacargas para quitar las placas de su ubicación. Para facilitar el transporte futuro, se aconseja apilar las placas en vigas de madera de 4" x 4" o 8" x 8", de a 20 placas por pila, para permitir que los montacargas puedan ubicarse fácilmente debajo de la pila. Se podrán ubicar vigas de madera adicionales entre las placas según se necesite para el acceso de la horquilla.

Siempre se deberá considerar el peso de las placas y la capacidad del montacargas cuando se evalúe el movimiento de las placas; las placas deberán asegurarse con las correas de seguridad apropiadas, según sea adecuado.

Las horquillas de los montacargas deberán estar espaciadas de forma pareja para asegurar la carga balanceada; se aconsejan las horquillas extensibles para los montacargas más pequeños.

Creación de caminos de MegaDeck

MegaDeck está diseñado para conectarse en dos direcciones y permitir la flexibilidad en el diseño de caminos. Las placas típicas de tamaño completo tienen 7,5 pies de ancho x 14 pies de largo y pueden conectarse a lo largo y a lo ancho.

Para los caminos típicos, se recomienda conectar las placas por los lados largos, con lo que se crea un camino de 13 pulgadas de ancho, adecuado para vehículos y equipos comunes.



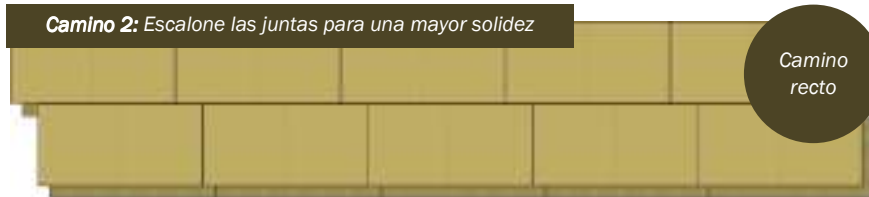
Conecte las placas por los bordes de 14' para lograr caminos de 13" de ancho

Alternativamente, se pueden conectar dos placas a lo ancho uniendo los lados cortos. Las placas se pueden extender lado a lado o escalonadas, según la necesidad de solidez adicional. Generalmente al conectar caminos usando el método de los lados cortos, se recomienda que las placas estén escalonadas para mayor solidez.

(Al usar la metodología escalonada no hay juntas de intersección de 4 caminos, sólo de 3 caminos, lo que ayuda a distribuir la carga. Recuerde solamente escalonar las placas de manera de crear una junta de intersección de tres caminos y no una de 4).

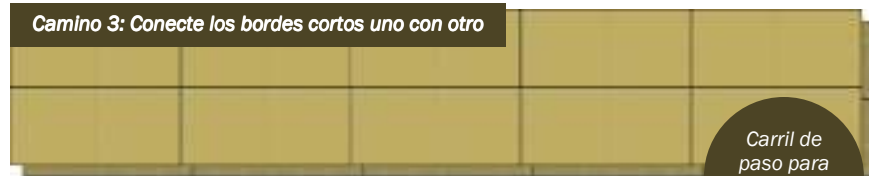
Recuerde conectar MegaDeck siempre en la dirección de la pestaña inferior, para que las placas siempre estén listas para recibir a la próxima placa superpuesta.

Camino 2: Escalone las juntas para una mayor solidez



Camino recto

Camino 3: Conecte los bordes cortos uno con otro



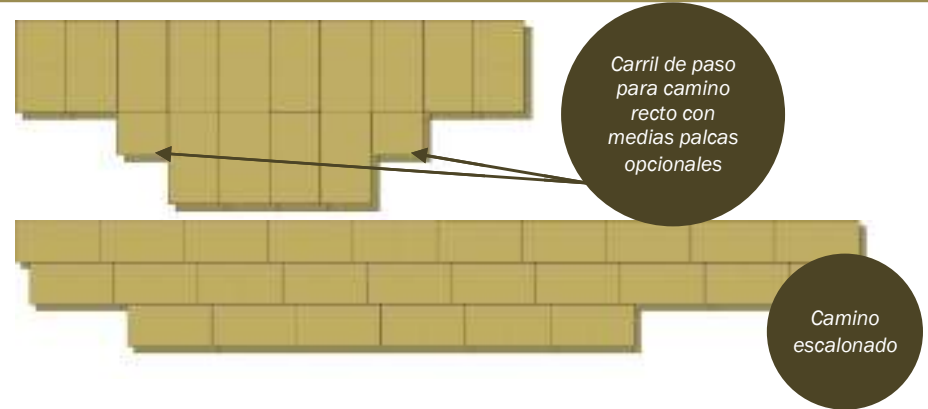
Carril de paso para camino escalonado

Carriles de paso y áreas de giro

Si bien los caminos rectos son los ideales, siempre habrá situaciones en las que la longitud de la ruta dictará la necesidad de un área de paso. En estas situaciones, se pueden agregar placas adicionales al camino usando ambas metodologías, la del lado corto y la del lado largo.

Las placas de carril de paso deberán agregarse en el lado en donde esté expuesta la pestaña inferior. Así se facilita la conexión y el posicionamiento de las placas de carril de paso. De acuerdo a la longitud del área de paso requerida, se podrán agregar secciones adicionales de MegaDeck al área de paso, nuevamente, del lado donde esté expuesta la pestaña inferior.

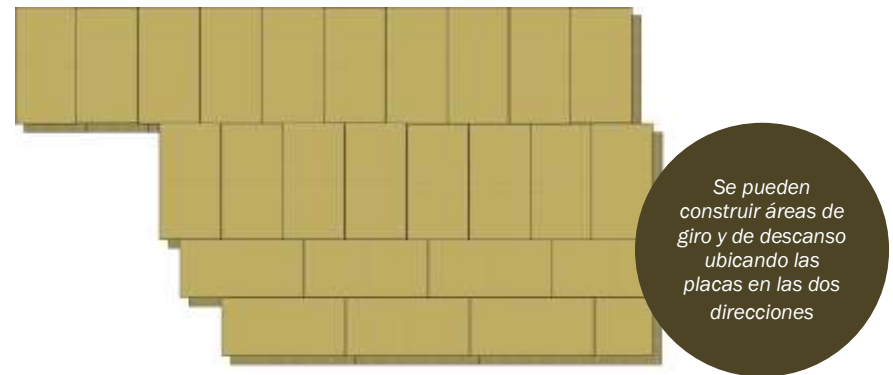
Según el tipo de camino, si está unido por los lados cortos o por los lados largos, se requiere entre una y dos placas para crear un carril de paso adecuado por el largo de carril de paso requerido.



Carril de paso para camino recto con medias placas opcionales

Camino escalonado

Para crear una amplia área de giro o de descanso, se aplica la misma metodología, en aquellas placas en las que es más fácil la instalación con la pestaña superior ubicada sobre la pestaña inferior expuesta. Se puede construir ubicando las placas en las dos direcciones de las pestañas expuestas.



Se pueden construir áreas de giro y de descanso ubicando las placas en las dos direcciones

Plataformas de trabajo, depósitos y áreas contiguas

MegaDeck está diseñado para conectarse en todas las direcciones y permite la construcción de componentes de trabajo, plataformas para el equipo, depósitos y otras superficies contiguas.

Generalmente se recomienda que las placas MegaDeck programadas para el uso en componentes de largo plazo o semi-permanentes se posicionen usando la metodología escalonada descrita más arriba. En tanto que este método ofrece la mayor solidez, es importante recordar que el método escalonado deja un borde escalonado a lo largo del perímetro del componente.

Para comenzar la instalación, comience siempre en una esquina del sitio (preferentemente cerca de un camino de acceso) y asegúrese de poner la primera fila de placas de la manera más recta que pueda, cerciorándose de que esta hilera sea paralela al sitio para que las próximas placas no se desplacen fuera de curso. La primera fila es la más importante, ya que las siguientes simplemente siguen la misma línea. Para verificar la alineación se sugiere poner una marca de posición en la primera fila instalada.

Recuerde que sólo debe posicionar la primera placa de modo que las pestañas inferiores estén abiertas y listas para recibir a la próxima placa MegaDeck.



Situaciones de puente

Es importante recordar que MegaDeck no está diseñado para servir como puente y no debe ser considerado para cruzar grandes agujeros o espacios superiores a los 2 pies de largo. En tales situaciones, le recomendamos que consulte a un ingeniero en puentes experimentado para determinar qué opciones de puentes se pueden implementar bajo MegaDeck.

MegaDeck está diseñado con algo de flexibilidad inherente, tanto dentro de cada placa como entre placas. Esto le permite manejar ondulaciones del suelo variadas y adecuarse de alguna forma a la superficie del terreno. También evita la oscilación y un punto de apoyo que podría generar tensión y dañar potencialmente a las placas.

Consideraciones para el escurrimiento de agua

Es importante considerar el escurrimiento de agua particularmente cuando se trabaja con grandes áreas compuestas. En cuanto a esto, es importante considerar la reconstrucción del subsuelo de un área para evitar lugares bajos dentro de la matriz MegaDeck donde se pueda juntar el agua. Se puede llevar tierra de relleno o grava o realizar otro trabajo de preparación previo a la instalación de MegaDeck.

Como en un campo de deportes, una instalación de MegaDeck ligeramente abovedada puede ser imperceptible a los ojos, sin embargo, permitirá que el agua fluya y se escurra a lo largo del perímetro de la plataforma MegaDeck y fuera del área de trabajo.

Habrà que evaluar la cantidad de agua drenada que se espera de un área grande y la capacidad de los alrededores para manejar el agua que fluya de la plataforma de trabajo.



Geo-textiles y MegaDeck

Si bien no son necesarios, los Geo-textiles son una manera económica de acelerar el tiempo de instalación y desmontaje, ya que la presencia de un

geo-textile ofrece una superficie de instalación limpia y uniforme y evita que los fragmentos o el barro interfieran con el sistema de conexión MegaDeck. Los geo-textiles se pueden usar como barrera entre la tierra, el barro y las placas de arriba e inevitablemente minimizan la limpieza necesaria luego del desmontaje de MegaDeck.

Según el tipo de geo-textile que se utilice y cuán poroso sea, ayudará a mantener el barro y el agua del subsuelo para que no se filtren hacia la superficie de arriba y puede evitar que los contaminantes se filtren desde el lugar de trabajo hacia el terreno de abajo.

Para usar un geo-textile en combinación con MegaDeck, simplemente desenrolle el geo-textile sobre la superficie del terreno e instale MegaDeck de acuerdo a los procedimientos de instalación estándar detallados arriba.

Transiciones y rampas de ascenso y descenso

Dado que las placas MegaDeck tienen un espesor de más de 4", se aconseja construir una transición entre el camino de acceso y el material de las placas. Se recomienda el uso de nuestras tiras de transición de goma moldeada, pero siempre es posible reconstruir simplemente la superficie del terreno (usando tierra, grava o madera) para proporcionar una transición a la superficie MegaDeck.

Recomendamos poner vigas de madera de 2" debajo de la pestaña superpuesta proyectada que existe en dos bordes de la instalación MegaDeck. Esto ayudará a proteger la pestaña para que no se dañe y brindará apoyo para la transición de las cargas pesadas hacia las placas. Como alternativa, un montículo de tierra debajo de la pestaña brindará soporte adicional y extenderá la vida de su sistema.

MegaDeck de doble apilamiento

Aunque en general no es necesario, es posible el doble apilamiento de las capas de MegaDeck para crear una plataforma de acceso extremadamente fuerte sobre terrenos muy blandos. Se deben aplicar los procedimientos estándares para ambas capas, excepto que las líneas de costura deberán

estar escalonadas entre la capa superior y la inferior para brindar solidez y capacidad de carga adicionales.

El doble apilamiento es adecuado para las aplicaciones de barro profundo o para las áreas en las que se requiere una gran distancia desde una superficie de terreno blando.

MANTENIMIENTO DE MEGADECK

Limpieza general

Las placas no son porosas y el material usado en la fabricación de MegaDeck no absorbe agua, contaminantes, bacterias ni otras sustancias. MegaDeck está diseñado para ser limpiado con una hidrolavadora de alto poder. La mayoría de los agentes de lavado comerciales no dañan la superficie, pero al limpiar las placas en el lugar de trabajo, se debe considerar el interés por el medioambiente.

Con respecto a esto, los contaminantes como la grasa, el petróleo y los lubricantes deben ser removidos directamente de la superficie de las placas antes de su desmontaje y sólo deberán usarse soluciones de limpieza ecológicamente responsables.

Remoción de la nieve y el hielo

MegaDeck se puede palear o surcar con el equipo estándar de remoción de nieve. Sin embargo, para evitar el daño a las placas se debe tener cuidado con los vehículos con cuchilla para surcar. El área más vulnerable a los daños es la línea de costura entre placas, especialmente si las placas no están totalmente conectadas o están posicionadas de manera despareja. Se debe tener cuidado y evitar tomar el borde de la costura o dañar el diseño de la superficie de tracción de MegaDeck.

La sal, la arena y otras ayudas a la tracción son apropiadas para MegaDeck y deben tenerse a mano para asegurarse de que las superficies no se tornen resbalosas con la nieve, el hielo, la grasa u otros lubricantes.

REPARACIÓN DE DAÑOS EN MEGADECK

MegaDeck está diseñado para facilitar la reparación de las placas y así expandir su vida útil. Los componentes de MegaDeck que pueden ser reparados o reemplazados son los receptáculos de metal de las clavijas de fijación, la tapa selladora principal, la tapa selladora de la pestaña y también el cuerpo principal.

Reparación de grietas y perforaciones en la superficie

Las perforaciones de la superficie causadas por un fuerte impacto se pueden emparchar generalmente con un extrusor de plástico operado a mano (soldadora por extrusión de plástico) disponible para la venta por Signature o por otros proveedores. Estos aparatos extruden el HDPE caliente a través de una boquilla y luego el HDPE se fija al material circundante para crear un sello. Es un método de reparación ideal para las perforaciones en la superficie pero no se recomienda para arreglar grandes grietas u otras rupturas estructurales.

En caso de tener que remover una tapa entera (ya sea la del cuerpo principal o la de la pestaña) a causa de una grieta o una perforación más allá de la reparación, simplemente desatornille la tapa del cuerpo principal usando las herramientas estándares. Se podrá ordenar una tapa de repuesto y también las herramientas de montaje (tuercas cilíndricas/tornillo Chicago) y las juntas si fuera necesario. Asegúrese de reemplazar la junta de sellado alrededor del perímetro de la tapa para cerciorarse de que los líquidos no puedan penetrar la placa y de que todos los tornillos estén adecuadamente ajustados. Se podrá usar Lock Tight para volver a ajustar los tornillos conjuntamente para evitar que se aflojen con el tiempo.

Si hay una perforación en el cuerpo principal de la placa, se puede reparar usando el método de emparchado por extrusión explicado arriba. Si este método no fuera adecuado, la parte entera del cuerpo principal está a la venta y se podrán usar las tapas y las herramientas existentes para minimizar el costo de volver a poner esa placa en servicio.

Reparación de daños en el receptáculo de la clavija de fijación

Las palcas MegaDeck están diseñadas de modo que los receptáculos de metal ubicados en cada placa se puedan reemplazar fácilmente si están dañados, así se prolonga la vida de las placas MegaDeck. Para reemplazar los receptáculos, es necesario quitar la tapa adecuada desatornillando los tornillos que la sujetan al cuerpo principal. Una vez extraída, los tornillos del receptáculo se harán visibles y el receptáculo dañado se podrá desatornillar con una llave hexagonal 9/64". Cuando lo extraiga, simplemente reemplácelo por un nuevo receptáculo, atorníllelo en su lugar y reemplace la tapa correspondiente atornillándola en su lugar en el cuerpo principal. Asegúrese de reemplazar el material de sellado alrededor del perímetro de la tapa para cerciorarse de que los líquidos y otras sustancias no penetren en el cuerpo principal.

CI (CONTROL DE INVENTARIO)

Los chips de control de inventario no vienen normalmente con cada placa MegaDeck y pueden ser ordenados con el pedido inicial o incorporados posteriormente en una placa MegaDeck. La adaptación posterior se logra al remover una sola tapa de pestaña e insertar el chip de CI en la esquina alejada de la placa. El espacio creado por la estructura de soporte acanalada es ideal para albergar distintos tipos de chips de control de inventario.

Dado que hoy el mercado ofrece muchos tipos de chips de control de inventario/identificación por radio frecuencia, es importante que especifique el tipo y la marca del chip de control de inventario a utilizar cuando realice la orden. Para más asistencia sobre chips de control de inventario, no dude en contactar a nuestro equipo técnico,

GARANTÍA LIMITADA

GARANTÍA LIMITADA DE MegaDeck™

1. Qué es lo que cubre esta garantía. Signature Fencing & Flooring Systems, LLC le garantiza al comprador original solamente o a aquellos clientes o un Vendedor Autorizado por MegaDeck, que el producto que es sujeto de esta venta (a) se ajusta a las especificaciones publicadas por Signature Fencing & Flooring Systems, y (b) está libre de defectos en sus materiales y su mano de obra. Esta garantía es válida por seis (6) meses a partir de la fecha de venta. Si el comprador descubre dentro de ese período una falla del producto para ajustarse a las especificaciones o un defecto en el material o la mano de obra, debe notificar con prontitud y por escrito a Signature Fencing & Flooring Systems [no pasados los 30 días luego del vencimiento de la garantía] la manera exacta en la que el producto es así defectuoso, las condiciones de uso que le dieron lugar a tal reclamo y enviar a Signature Fencing & Flooring Systems con ello una muestra representativa que ejemplifique los defectos reclamados para ser examinada por los ingenieros de Signature. Si el producto resultara ser defectuoso según lo descrito con anterioridad, Signature Fencing & Flooring Systems a su propio costo y expensas reparará el artículo defectuoso o lo reemplazará por uno nuevo y enviará al comprador productos de reposición para todos aquellos artículos que demuestren tales defectos que sean enviados de vuelta prepagos a su planta productora de Sanford, FL.
2. Qué es lo que no cubre esta garantía. Signature Fencing & Flooring Systems, LLC no garantiza (a) cualquier producto no fabricado por Signature Fencing & Flooring Systems, LLC o (b) defectos causados por la falla para proporcionar un ambiente de instalación adecuado, (c) daños causados por el uso del producto con propósitos distintos a aquellos para los que fue diseñado, (d) daños causados por desastres tales como incendios, inundaciones, cargas fuera de sus especificaciones de diseño, (e) daños causados por acoplamientos o modificaciones no autorizados, (f) daños durante el envío, el almacenamiento, el mal manejo o cualquier abuso por parte del comprador. Los bienes han sido fabricados e inspeccionados en nuestra planta con el mayor cuidado. Sin embargo, los daños causados por el mal manejo durante una instalación del cliente pueden ser evitados con el debido cuidado y atención a las instrucciones de instalación y envío.
3. Garantía del título de dominio. Adicionalmente a las garantías descritas en los párrafos anteriores Signature Fencing & Flooring Systems LLC garantiza que tiene título libre de defecto y restricciones ocultas del producto, libre de cualquier gravamen, y que el producto será entregado directamente desde la fábrica de Signature Systems.
4. Cláusula de exención de responsabilidad de la garantía. Las garantías mencionadas anteriormente sustituyen a cualesquiera otras garantías, expresas o implícitas, incluidas pero sin limitarlas a las garantías de comerciabilidad o aptitud para un propósito particular.
5. Límite de resarcimiento. Bajo ninguna circunstancia Signature Fencing & Flooring Systems, LLC es responsable por cualquier daño (“Daño”) especial, accidental o consecuente basado en el incumplimiento del contrato, la negligencia, la responsabilidad por vicio o cualquier otra teoría legal. Tales Daños incluyen, pero no se limitan a la pérdida de beneficios, la pérdida de ahorros o ingresos, la pérdida del uso del producto o de cualquier equipo asociado, el costo del capital, el costo de cualquier equipo, instalación o servicios sustitutos, el tiempo de inactividad, los reclamos de terceros incluidos los clientes y el daño a la propiedad. Esta limitación no se aplica a los daños causados por el incumplimiento de la garantía del título de dominio, ni por reclamos por daños personales. Algunos estados no permiten las limitaciones sobre las garantías o de resarcimiento por el incumplimiento de ciertas transacciones. En tales estados, los límites descritos en este párrafo y en el párrafo 4 podrían no aplicarse.
6. Límite de tiempo para instaurar la demanda. Cualquier acción por incumplimiento de la garantía deberá comenzarse dentro de los 12 meses siguientes al envío de la mercancía.
7. Sin otras garantías. A menos que sea modificado por escrito y firmado por ambas partes, se entiende que este acuerdo es el acuerdo completo y exclusivo entre las partes, que reemplaza a todos los acuerdos

anteriores, verbales o escritos, y a todas las demás comunicaciones entre las partes en relación con la materia de este acuerdo. Ningún representante o empleado de Signature Fencing & Flooring Systems, LLC o cualquier otra parte está autorizada para realizar ninguna garantía adicional a las establecidas en este acuerdo.

8. Asignación de los riesgos. Este acuerdo asigna los riesgos por fallas en los productos entre Signature Fencing & Flooring Systems y el comprador. Esta asignación es reconocida por ambas partes y reflejada en el precio de los bienes. El comprador reconoce que ha leído este acuerdo, que lo comprende y se compromete al cumplimiento de sus términos.



SIGNATURE FENCING & FLOORING SYSTEMS, LLC
50 EAST 42ND STREET • 14TH FLOOR

NEW YORK, NY 10017
TOLL FREE IN US 800-709-8181 • 212-953-1116 • FAX 212-953-1117
WWW.MEGADECKMATS.COM